

Przewodnik PALS

Zestawy Szkoleniowe Praktycznego Działania
dla Zaangażowania i Rozwoju Społeczeństwa



Education and Culture
Lifelong learning programme
LEONARDO DA VINCI



PALS (Zestawy Szkoleniowe Praktycznego Działania dla Zaangażowania i Rozwoju Społeczeństwa)

Życie często nazywane jest procesem uczenia się, który zaczyna się narodzinami i kończy śmiercią. Program europejski **Uczenie się przez całe życie** (ang. **Lifelong Learning Programme – LLP**) zgadza się z tym. Zgadza się, że wysoka jakość edukacji na poziomie podstawowym, średnim, wyższym, a także zawosowym jest zawsze tak samo ważna.

Jednak początkowe szkolenie nie wystarcza. Umiejętności ludzi muszą być ciągle uaktualniane tak, aby mogli podołać wyzwaniom spowodowanym zawsze rozwijającym się technologiom, postępującą internacjonalizacją i zmianom demograficznym. W obecnym czasie uczenie się przez całe życie jest kluczem do wzrostu i pozwala każdemu na pełne uczestnictwo w społeczeństwie.

Program **Uczenie się przez całe życie** umożliwia ludziom korzystanie z szans edukacyjnych w przez całe ich życie i w całej Europie. Program obejmuje cztery pod-programy skupiające się na różnych etapach edukacji i szkoleń:

- **Comenius** dla szkół średnich
- **Erasmus** dla edukacji wyższej
- **Leonardo da Vinci** dla szkoleń zawodowych
- **Grundtvig** dla edukacji dorosłych

Program **Leonardo da Vinci** łączy politykę i praktykę w dziedzinie edukacji i szkoleń zawodowych (ang. vocational education and training -VET). It enables VET organisations to work with European partners, exchange best practices, increasing the expertise of their staff and respond to the teaching and learning needs of people. By helping European citizens acquire new skills, knowledge and qualifications, the programme also aims to bolster the competitiveness of the European labour market.

Częścią programu Leonardo da Vinci jest **Transfer Innowacji** (ang. Transfer of Innovation - TOI) – Europejskie partnerstwa dla transferu szkoleń. Dzięki temu programowi partnerzy uczą się najlepszych praktyk w edukacji zawodowej stosowanych w Europie. Projekty skupiają się na dostosowaniu materiałów szkoleniowych dla potrzeb słuchaczy i firm w krajach partnerów.

PALS - Zestawy Szkoleniowe Praktycznego Działania dla Zaangażowania i Rozwoju Społeczeństwa (ang. Practical Action Learning Sets) jest projektem TOI. Jego głównym celem jest przeniesienie z Wielkiej Brytanii na Łotwę, do Polski i do Turcji narzędzi i technik wspomagających uczestnictwo w społeczności. Doświadczenie w wielkiej Brytanii w dziedzinie zachęcania lokalnej społeczności we własną przyszłość było budowane przez wiele dekad.

Projekt ma następujące cele:

- **Identyfikacja podstawowych narzędzi i technik, które mogą być przeniesione i dostosowane do potrzeb innych krajów**
- **Promocja narzędzi i technik dla praktyków i trenerów, którzy mogą przekazać na zasadzie kaskad to czego się nauczyli następnym praktykom**
- **Przygotowanie efektywnych analiz studiów przypadków, zestawów szkoleniowych, przewodnika dobrej praktyki, transferu technologii i metodologii testowania**

“Uczenie się przez całe życie jest kluczem do pracy i wzrostu, daje także każdemu szansę na pełne uczestnictwo w społeczeństwie”

SPIS TREŚCI

Wstęp 2

Cel poradnika i sposób jego użycia 3

Podręcznik szkoleniowy – Kurs Uczestnictwa Społecznego 4

Część A Zasady uczestnictwa społecznego 5

Część B Narzędzia zawodowe 7

i) Umiejętności ułatwiające 7

ii) Techniki angażowania społecznego 9

Część C Praca w partnerstwie 11

Część D Planowanie i zarządzanie projektem 13

i) Cykl życia projektu 13

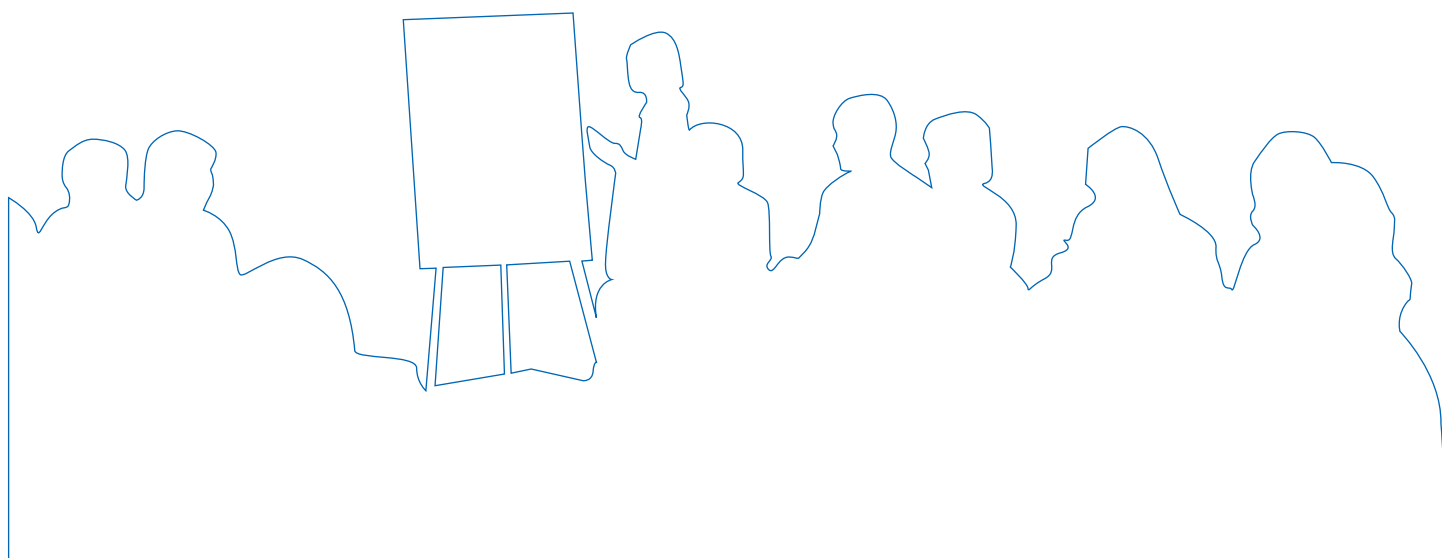
ii) Analiza potrzeb szkoleniowych 15

Biografie trenerów 16

Kontakty i dedykacja 17

Karty

1. Łamacze lodu
2. Interaktywne narzędzia
3. Techniki angażowania społecznego
4. Poziomy uczestnictwa
5. Analiza zainteresowanych stron
6. Tworzenie planu biznesowego
7. Szablon planu działania
8. Planowanie i przygotowanie warsztatu uczestnictwa społecznego



Angażowanie ludzi w decyzje, które mają wpływ na ich życie jest akceptowane w Wielkiej Brytanii jako klucz do osiągnięcia dobrze rozwijających się społeczności, jednak jest to łatwiejsze w opowiadaniu niż w robieniu. Działanie uczestnictwa prezentuje realne szanse poprawienia powiązań społecznych i usług publicznych, ale oznacza także ogromne wyzwania. Wymaga dużych kulturowych i instytucjonalnych zmian od tych, którzy się angażują.

PALS to projekt Transferu Innowacji Leonardo da Vinci, który ma na celu umożliwienie społecznościom lokalnym pełne uczestnictwo w planowaniu i wdrażaniu działań, poprzez wzrost umiejętności i rozumienia technik konsultacji bazujących na społeczności, w szczególności społeczności dyskryminowanych. Partnerstwo składa się z organizacji Pozitiva Doma (Łotwa), Happy Kids (Turcja) and Danmar Computers (Polska) wraz z OAKE Europe i S & B Projects z Wielkiej Brytanii.

Projekt realizuje podejście uczenia się przez działanie w celu transferu narzędzi i technik które okazały się użyteczne w Wielkiej Brytanii ustanawiając i pozycjonując je dla użytkowników w celu testowania w ramach ich społeczności. Doświadczenia z Wielkiej Brytanii zachęcają lokalnych społeczności do uczestnictwa w kształtowaniu przyszłości ich społeczności. Poprzez PALS to rozumienie będzie poszerzone przez kształtowanie wzajemnego doświadczenia partnerów.

To narzędzie jest jednym z rezultatów projektu PALS i jest rezultatem intensywnej pracy wszystkich organizacji partnerskich poprzez realizację warsztatów, szkolenia trenerów, działania kaskadowe i ewidencję poprzez praktyczne działania.

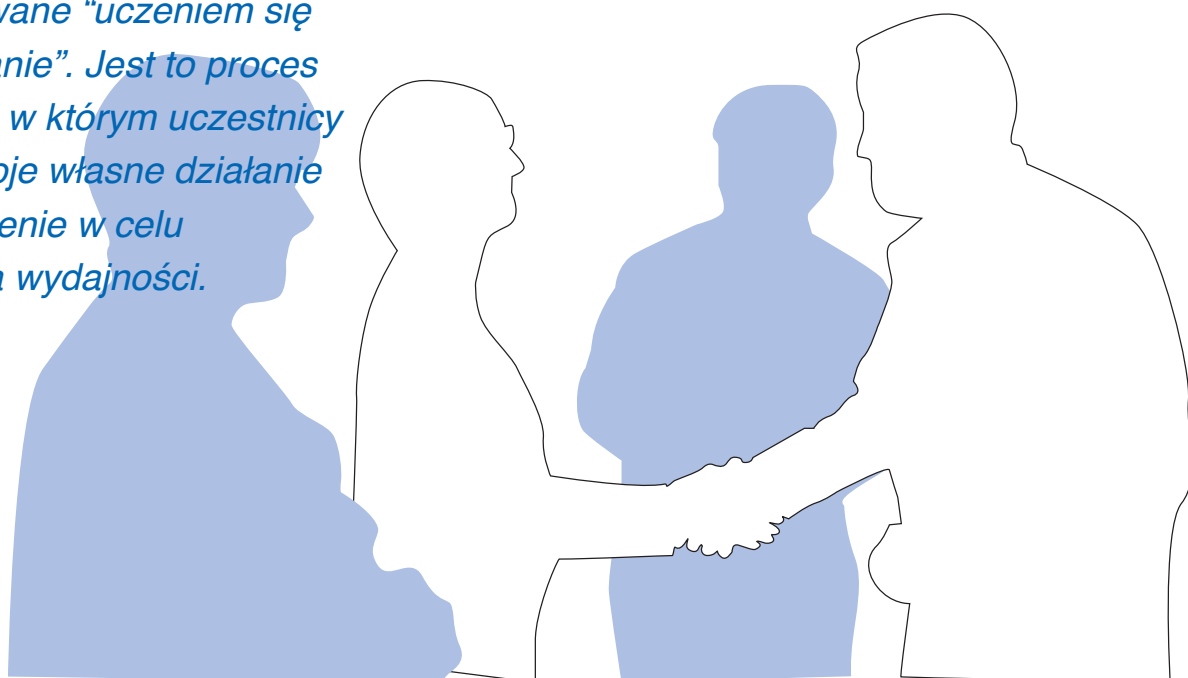
Kto może używać narzędzia?

Poradnik służyć będzie jako wartościowe narzędzie upowszechniania dla szeregu praktyków uczestnictwa społecznego w Unii Europejskiej, dostarczając efektywnego źródła dla tych, którzy chcą angażować się w swoje społeczności.

Narzędzie zostało zaprojektowane przede wszystkim do używania przez działaczy społecznych i praktyków uczestnictwa społecznego, którzy są włączeni w planowanie i wdrażanie różnorodnych wydarzeń. Mogą to być ludzie pracujący w trzecim sektorze lub w sektorze publicznym.

Narzędzie może być też interesujące dla innych, włączając w to lokalnych polityków i liderów społecznych i związków zawodowych, wykładowców i studentów, oraz doradców publicznych. W Wielkiej Brytanii występuje rosnący nacisk na lokalne organizacje sektora publicznego demonstrujące swoje zaangażowanie w społeczność lokalną w procesie kształtowania usług publicznych. Ten trend jest widzialny również w innych krajach europejskich. W tym wypadku będzie występować rosnące zapotrzebowanie na wszystkie rodzaje pracowników sektora publicznego w celu osiągnięcia umiejętności technik uczestnictwa.

Aktywne uczenie się jest także nazywane “uczeniem się przez działanie”. Jest to proces edukacyjny, w którym uczestnicy studiują swoje własne działanie i doświadczenie w celu poprawienia wydajności.



Cel przewodnika i sposób jego używania

Zestaw narzędzi szkoleniowych jest zasobem przeznaczonym dla praktyków i aktywistów społecznościowych, którzy są zainteresowani wykorzystywaniem w swoich społecznościach technik mających na celu włączanie ludzi do działania.

Przewodnik posiada dwie główne sekcje:

W **Sekcji Pierwszej** znajdziesz podręcznik szkoleniowy. Podzielony jest na cztery sekcje:

- A Zasady Udziału Społeczeństwa**
- B Narzędzia**
- C Planowanie i zarządzanie projektami**
- D Praca w partnerstwie**

Sekcja druga podręcznika stanowi zestaw praktycznych ćwiczeń, które wyjaśniają i uzupełniają materiał kursu, a także dostarczają pomysłów na wykorzystanie poznanych technik w praktyce.

Używanie podręcznika jako instrukcji szkoleniowej

Sedno poradnika to zawartość kursu szkoleniowego, który został przeprowadzony w każdym z uczestniczących krajów. Został on poprawiony i wzbogacony o doświadczenia na Łotwie, w Polsce i w Turcji. Materiał może być wykorzystany podczas szkoleń przeprowadzanych dla praktyków (zarówno jako pojedynczy kurs jak i cztery oddzielne moduły). Kurs wspierany jest przez dodatkowe materiały (studia przypadków, techniki uczestnictwa, szablony, itd., które tłumaczą i uzupełniają treść kursu.

Techniki uczestnictwa można także wykorzystać w innych rodzajach sesji szkoleniowych (innych niż uczestnictwo społeczne). Partnerzy w Polsce odkryli, że różnego rodzaju trenerzy uważają, że techniki są użyteczne w innych szkoleniach.



Używanie podręcznika jako źródła dla pomysłów działań społeczności

Materiał w poradniku może także być wykorzystany jako wsparcie podczas planowania wydarzenia lub danego działania w społeczności lokalnej. Zawartość kursu pomoże praktykom w przemyśleniu co chcą osiągnąć i w jakim pracują kontekście. Dzięki temu będą oni mogli wybrać najbardziej odpowiednie dla siebie techniki zawarte w kartach poradnika.

Podręcznik szkoleniowy – Kurs Uczestnictwa Społecznego

Kurs jest przewodnikiem we włączaniu społeczności w procesy podejmowania decyzji.

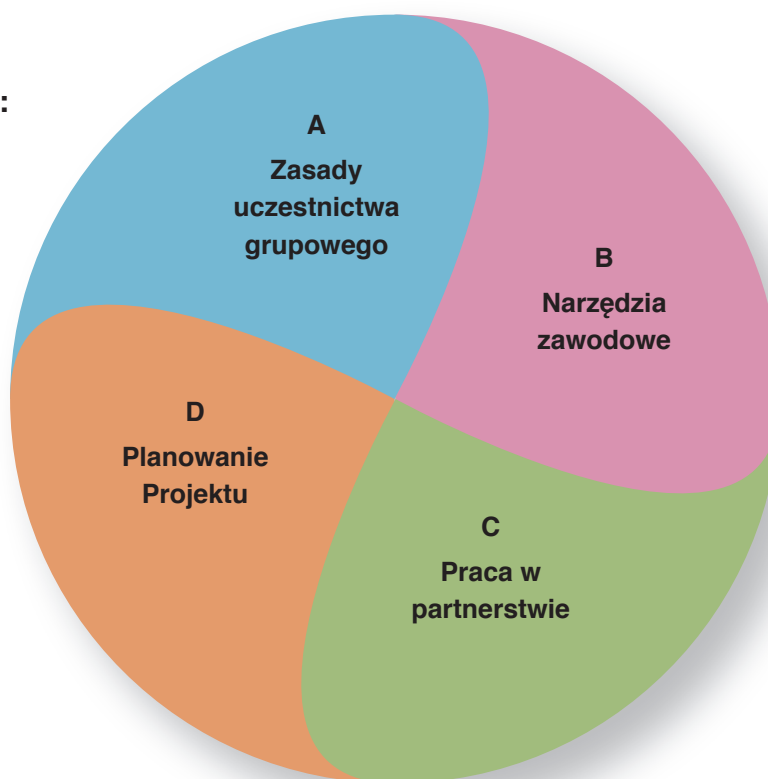
Pomoże Ci to zrozumieć:

- Dlaczego wspólne uczestnictwo to dobry pomysł
- Podstawowe zasady dobrej praktyki

Zapewni Ci umiejętności i zasoby służące do następujących celów:

- Efektywna praca z różnymi grupami ludzi
- Użycie praktycznych działań i ćwiczeń aby włączać ludzi
- Skutecznie zarządzać projektami, aby osiągnąć zamierzone cele
- Dopasowanie tych umiejętności do Twojej społeczności

Kurs obejmuje cztery dziedziny:



Materiał szkoleniowy uzupełniony jest przez zestaw dodatkowych materiałów (sekcja druga podręcznika)

1. Łamacze lodu
2. Ćwiczenia interaktywne
3. Techniki angażowania społecznego
4. Poziomy uczestnictwa w partnerstwie
5. Analiza zainteresowanych stron
6. Tworzenie biznesplanu
7. Szablon planu działania
8. Planowanie i przygotowanie warsztatów uczestnictwa społecznego

Praktycy w UK wykorzystują techniki uczestnictwa społeczności w następujących celach:

- Odkrywanie, jakie aspekty członkowie społeczności lokalnych uważają za najważniejsze
- Podejmowanie decyzji na temat tego jak pieniądze powinny być inwestowane w ich społeczności
- Włączanie mieszkańców w planowanie nowych mieszkań i ich środowiska lokalnego
- Budowanie relacji w ramach społeczności służących wzajemnej pomocy - na przykład jak tworzyć i zajmować się grupą wolontariatu
- Budowanie silnych relacji i radzenie sobie z problemami w społeczności lokalnej

Jakie są szczególne korzyści społecznego uczestnictwa?

- Oddaje głos ludziom – w szczególności tym, którzy rzadko są wysłuchiwani
- Ludzie odczuwają silniejszą przynależność do swojej społeczności
- Polityka publiczna i inwestycje odzwierciedlają prawdziwe potrzeby ludzi
- Daje ludziom szansę uzgodnić, co chcą osiągnąć
- Umożliwia trwałą zmianę
- Zwiększa pewność siebie, samoocenę i szczęście
- Wspiera dobre rządzenie i demokrację

Ujemne strony – jakie są trudności w użyciu technik uczestnictwa?

- Zabierają trochę czasu i wiele środków
- Ludzie mogą łatwo popaść w frustrację, jeśli nic się nie dzieje
- Ludzie mogą oczekiwać zbyt wiele od procesu
- Wymagają umiejętności, doświadczenia i kompetencji do wybrania i implementacji najbardziej odpowiedniego działania (lub zestawu działań) w danej społeczności

Kluczowe zasady uczestnictwa społecznego

Działanie w ramach uczestnictwa społecznego powinno:

- Powodować zmiany w społeczności
- Wynikać z chęci, nie z przymusu
- Być uczciwym i łatwym do zrozumienia
- Stanowić proces uczenia się
- Włączać wszystkie sekcje społeczności
- Nie obiecywać zbyt wiele – tylko to, co może być osiągnięte
- Zapewnić doskonałą komunikację – ludzie powinni wiedzieć co się dzieje i jaką różnicę czyni ich włączenie



Najlepsze Rady

- Upewnij się, że wszyscy uczestnicy wiedzą o celu uczestnictwa i wiedzą, co chcą osiągnąć
- Pomyśl o tym kogo chcesz włączyć zanim zaczniesz i jakie są dla nich korzyści
- Myśl o tym, co nastąpi później w programie
- Zaangażuj użytkowników działania, nie tylko kierowników

Kluczowe Zasoby

- Karta 4 – Poziomy uczestnictwa
- Karta 8 – Planowanie i przygotowanie warsztatów uczestnictwa społecznego

Studium Przypadku 1 (Wielka Brytania) – Planowanie obszaru lokalnego

W Wielkiej Brytanii ponad 3000 społeczności posiada przygotowany lokalny "Plan Społeczności", który ustanawia wizję na temat tego, jak społeczność lokalna zamierza się rozwijać i identyfikować działania potrzebne dla osiągnięcia celu.

Tworzenie Planu Społeczności oferuje wspaniałą szansę dla społeczności aby przemyśleć, gdzie znajdują się obecnie i co zamierzają osiągnąć w ciągu najbliższych kilku lat. Zajmuje to około dwunastu miesięcy od momentu rozpoczęcia aż do ukończenia i wymaga czasu, energii i porozumienia – jednak może być też doskonałą zabawą i ponadto dostarczać satysfakcji. Przeważnie jest tak, że lokalna grupa sterująca koordynuje konsultacje ze społecznością lokalną, używając kwestionariuszy, planując "rzeczywiste" wydarzenia, spotkania otwarte oraz specjalne działania przeznaczone dla młodych mieszkańców. Wspierają ich lokalni zawodowi pracownicy społeczni.

Plan Społeczności powinien obejmować i łączyć razem wszystko to, co jest różne i wyjątkowe w zakresie społeczności oraz jej wizji na przyszłość. Plany społeczności powinny dostarczać ich uczestnikom możliwości wygłoszenia swoich poglądów oraz powiedzenia, jak czują się w miejscu w którym żyją. Rezultat końcowy powinien być planem odzwierciedlającym te punkty widzenia.

i) Umiejętności ułatwiające

Ustanawianie dobrych relacji

- Słuchaj i nawiązuj kontakt wzrokowy
- Obserwuj i odpowiadaj na sygnały
- Sprawiaj, aby ludzie czuli się komfortowo
- Osiągaj porozumienie – zwłaszcza w tym, co chcesz osiągnąć
- Zapewnij zrównoważony wkład – wszyscy mają szansę wypowiedzieć się
- Stawiaj wyzwania – zadawaj pytania członkom grupy

Zarządzanie procesem

- Zastanów się jaki jest najbardziej odpowiedni czas sesji dla uczestników
- Upewnij się, że miejsce jest odpowiednie i wygodne, a stół i krzesła ustawione tak, aby zachęcać do uczestnictwa
- Wprowadzenie – upewnij się, że każdy został przedstawiony
- Poproś grupę o uzgodnienie podstawowych zasad (np. wyłączenie telefonów komórkowych, punktualność)
- Wyjaśnij cel sesji lub wydarzenia i upewnij się, że wszyscy go rozumieją
- Zaplanuj przerwy na jedzenie, picie i nagrody – ludzie lubią czuć się docenieni
- Zapewnij odpowiednie tempo – nie szybko, nie za wolno

Zarządzanie zawartością

- Bądź przygotowany – wyjaśnij cel każdej sesji i pożądane rezultaty
- Zaplanuj logiczny program
- Planuj uważnie sesję i upewnij się, że masz wystarczająco dużo czasu na różne działania – stwórz realistyczny czasowo program

- Zawrzyj to, co nastąpi później (po zakończeniu sesji)
- Zanotuj ważne punkty, stwórz podsumowanie i sprawdź

Radzenie sobie z trudnościami

- Osoby które mówią za dużo lub za mało mogą rozpraszać – bądź przygotowany do przerywania (grzecznie) tym, którzy dominują dyskusję i zachęcaj tych, którzy są nieaktywni
- Otwarcie reaguj na agresję
- Osoby które przybywają za późno / za wcześnie, rozmawiają przez komórki, przekrzykują innych – uzgodnij kto będzie zwracał im uwagę (Ty jako prowadzący czy członkowie grupy?)
- Bądź przygotowany na zatrzymanie nieproduktywnych debat i nieodpowiedniego zachowania
- Używaj technik odrywania uwagi: zmieniaj temat, przemieszczaj ludzi, rób przerwę, zapoczątkuj grę

Kontynuacja

- Ewaluacja: zawsze proś uczestników o ocenę wydarzenia lub sesji – albo ustnie albo pisemnie. Najlepiej zrobić to zanim ludzie wyjdą (często za pomocą przygotowanych formularzy)
- Informacja zwrotna: upewnij się, że otrzymasz informację zwrotną od uczestników.

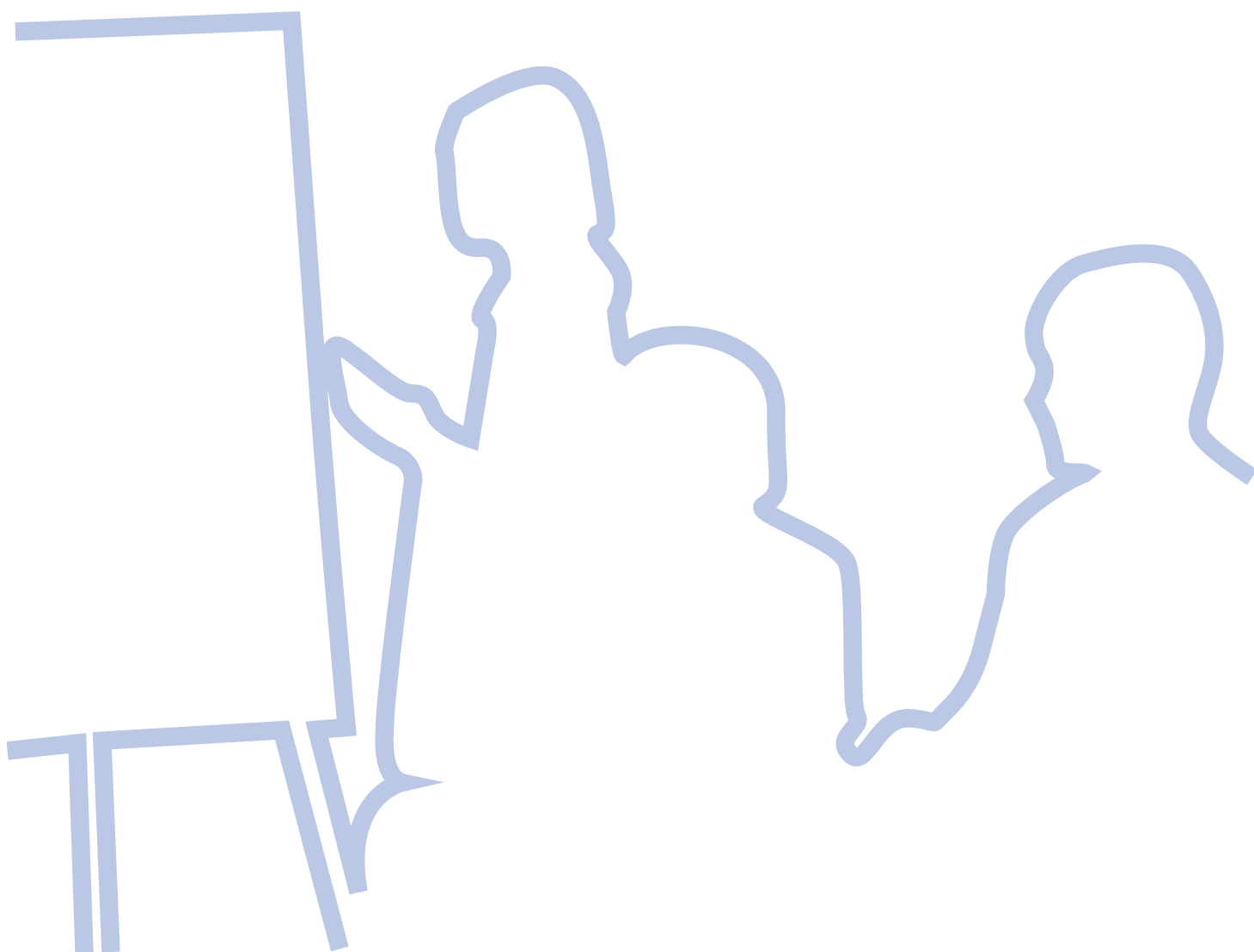
“Prowadzący jest jak mechanik, kierowca, kontroler biletów i ochroniarz w jednym, zapewniając że pasażerowie będą mieć dobrą podróż i dotrą do zaplanowanego celu.”

Najlepsze rady

- Słuchaj i obserwuj
- Uczyń z tego zabawę
- Rozruszaj ludzi
- Przekaż pozytywną informację zwrotną
- Podsumowuj sukcesy grupy
- Dostarczaj energii
- Trzymaj się tematu

Kluczowe zasoby

- Karta 1 – Łamacze lodu
- Karta 2 – Interaktywne narzędzia
- Karta 8 – Planowanie i przygotowanie warsztatów uczestnictwa społecznego

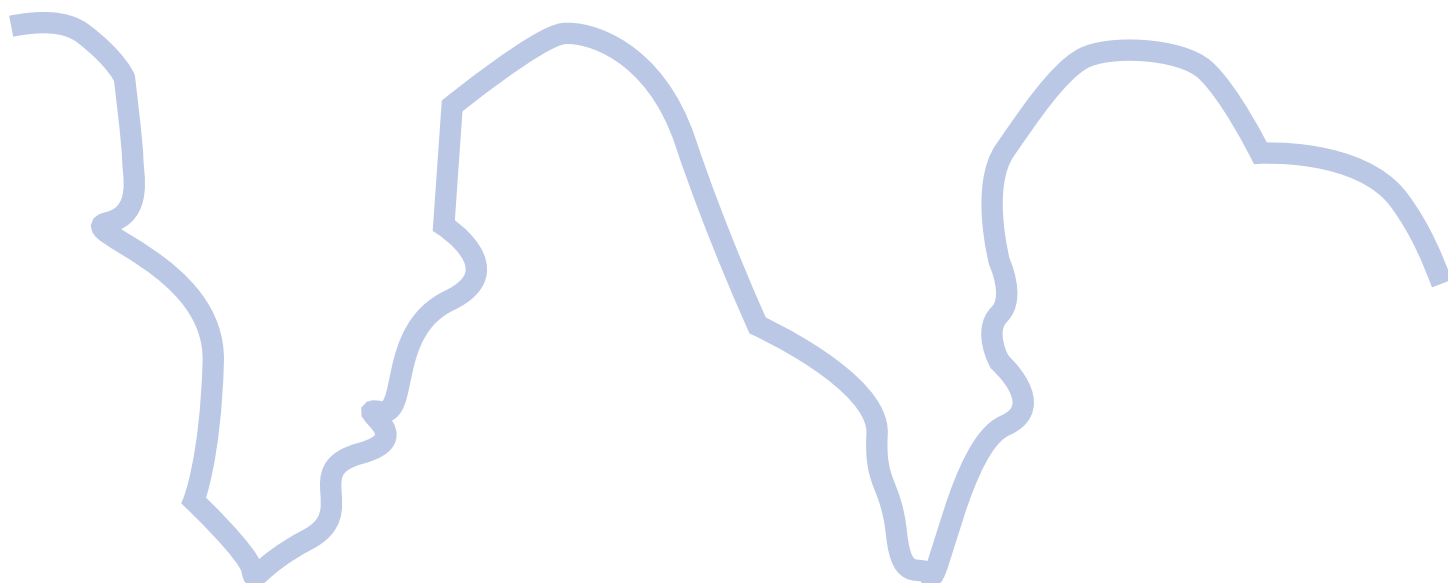


ii) Techniki angażowania społecznego

Jeżeli chcesz:	Możesz użyć:
Zebrać dużą grupę ludzi w jednym czasie, zarówno w formalny jak i nieformalny sposób. Te wydarzenia mogą wyłączać mniej głośnie grupy. Są dobre dla planowania przestrzeni takich jak parki, budynki	Techniki wydarzenia publicznego – zarówno spotkania formalne jak i wydarzenia związane z zabawą takie jak festiwale, pokazy w miejscach należących do społeczności itd
Badać szczegółowo dany aspekt i rozwiązywać konflikty	Techniki grup dyskusyjnych – grupy fokusowe, rozwiązywanie konfliktów
Stworzyć bazę ewidencji lokalnych potrzeb i poglądów i zdobyć dużą liczbę uczestników	Techniki badania – ankiety, szybkie pomysły, sondaże opinii
Wprowadzać zmiany przez cały czas	Techniki regularnego włączania – panele mieszkańców, komisje mieszkańców
Tworzyć zdolności w społeczności przez cały czas	Budowa zdolności i wsparcia – animatorzy społeczni, wizje dotyczące społeczności i plany działania, ustanawianie lokalnych partnerstw
Włączyć młodych ludzi i tych, którzy sprawiają największe trudności w zaangażowaniu ich w pozytywny sposób	Sztuki i innowacji – graficzne przedstawianie, prowadzenie dialogu, uczestnictwo w dramacie
Wpływać na decyzje polityczne	Lobbyingu i kampanii – petycje, delegatury, demonstracje, akcje bezpośrednie, wykorzystywanie mediów

Kluczowe zasoby

- Karta 3 – Techniki angażowania społecznego



Studium Przypadku 2 (Łotwa) – Udział w dramacie

Act on It był 6-tygodniowym projektem teatralnym angażującym trudną młodzież w wieku 16-20 lat z Londynu, która jest bezdomna lub znajduje się w stanie ryzyka bezdomności, jak również osoby bezrobotne i wyłączone z systemu edukacyjnego.

Cel projektu

Celem było zaangażować młodych ludzi pomiędzy 16 i 19 rokiem życia, aby spróbowali zostać aktorami i nauczyli się niektórych technik przedstawiania, poprzez stworzenie krótkiego spektaklu na temat niektórych doświadczeń z ich życia.

Działania projektu

Młodzi ludzie stworzyli spektakl teatralny na temat wydarzeń w ich życiu, który został wystawiony.

Rezultaty projektu

Wszyscy włączeni młodzi ludzie nauczyli się produkcji dramatycznej i teatralnej oraz wielu innych umiejętności społecznych odnoszących się do zdolności zatrudnienia – takich jak praca w grupie, szanowanie poglądów innych osób, oraz zarządzanie czasem.

Co to jest praca w partnerstwie?

Praca w partnerstwie oznacza osoby indywidualne, grupy lub organizacje współpracujące ze sobą dla wspólnego celu – społeczności zainteresowane w zakresie miejsca, wolontariatu, agencji publicznych, firm prywatnych.

Analiza zainteresowanych stron to metoda polegająca na identyfikacji odpowiednich partnerów i decydowanie o tym, kto może być zainteresowany zagadnieniem w zakresie którego działasz (zobacz kartę 4).

Korzyści

Praca w partnerstwie może:

- Umożliwić bardziej skoordynowane podejście (np. w dostarczaniu usług do osób indywidualnych lub społeczności).
- Mieć rezultat w postaci bardziej efektywnego i wydajnego działania, ponieważ umiejętności i zasoby wszystkich partnerów mogą wspólnie działać
- Umożliwić unikanie zastanawiania się i powtarzania
- Budować porozumienie między lokalnymi agencjami i grupami
- Budować silniejsze porozumienie (dzięki czemu nowe wyzwania są realizowane w bardziej skuteczny sposób)

Wyzwania

Praca w partnerstwie może:

- Być kosztowna w zakresie środków i czasu
- Zmienić się w “sklepy dyskusyjne” z zaledwie kilkoma działaniami powstającymi z niewielkim udziałem lub bez udziału społeczności lokalnej
- Może być wnioskowana przez innych (np. instytucje przydzielające fundusze) jednak niemile widziana przez uczestników

Badania wykazują, że praca w partnerstwie jest najlepsza gdy:

- Cel partnerstwa jest uzgodniony i zrozumiały przez wszystkich partnerów.
- Jest uzgodnione, co partnerstwo planuje robić (a czego nie robić)

- Partnerzy rozumieją szerszy kontekst w którym działają
- Wybór partnerów jest poprawny w zakresie wspólnego działania
- Partnerstwo posiada jasne, efektywne przywództwo
- Rola każdego partnera jest zdefiniowana i jasna dla innych uczestników partnerstwa
- Partnerstwo ma podzieloną własność, a uczestnicy czują, że w partnerstwie “każdy ma coś dla siebie”
- Reprezentanci organizacji partnerskich mają siłę do potwierdzania ich organizacji w decyzjach kolektywnych
- Istnieje czas i zasoby dedykowane dla administracji i działania partnerstwa
- Nie ma rozpoznawania innych zwyczajów organizacyjnych w ramach partnerstwa, a partnerzy rozumieją rozkłady i motywacje innych ludzi
- Istnieje atmosfera wsparcia w ramach partnerstwa, włączając w to sugestie, pomysły i rozwiązywanie konfliktów.

Partnerstwo nie jest efektywne gdy:

- Nie ma jasnego podziału obowiązków wśród partnerów
- Występuje niechęć do dzielenia informacji i danych z innymi partnerami
- Brak czasu do realizacji partnerstwa w szczególności w początkowych fazach
- Różnice w koncepcjach lub poprzednie negatywne doświadczenia w zakresie pracy partnerstwa
- Występują konflikty w filozofiach potencjalnych partnerów
- Brak szkoleń wśród partnerów na istotne tematy i pracy partnerstwa
- Brak zaangażowania organizacji partnerskich w zakresie wspierania wspólnego działania.

“Jako grupa wolontariacka, nie byliśmy pewni gdy zdecydowaliśmy się na rozpoczęcie naszego projektu: chcieliśmy uczynić nasze miasto bardziej bezpiecznym i przyjaznym dla osób niepełnosprawnych. Jednakże otrzymaliśmy bardzo dużą pomoc od wszystkich – począwszy od urzędu gminy a na mieszkańcach kończąc – obecnie czujemy się silni i efektywni”

Kluczowe kroki w budowaniu partnerstwa

- 1 Zidentyfikuj cele – zapisz je i uzgodnij ze wszystkimi
- 2 Wyjaśnij role i zadania partnerów
- 3 Upewnij się że partnerzy są zaangażowani i wspierani
- 4 Zapewnij zasoby dla partnerstwa
- 5 Ustanów strukturę i procesy najbardziej odpowiednie dla celów
- 6 Pracuj!
- 7 Sprawdzaj i przeprowadzaj regularną ewaluację – bądź krytyczny w stosunku do tego co osiągasz

Najlepsze rady

- Pozyskaj zaangażowanie starszych osób
- Buduj zaufanie wśród partnerów
- Przedstawiaj jasno to, co chcesz osiągnąć
- Utrzymuj mały wymiar
- Użyj własnych narzędzi oszacowania aby zidentyfikować mocne i słabe strony

Kluczowe zasoby

- Karta 5 – Analiza zainteresowanych stron
- Karta 7 – Szablon planu działań

Studium przypadku 3 (Polska): Bezpieczeństwo centrum miasta

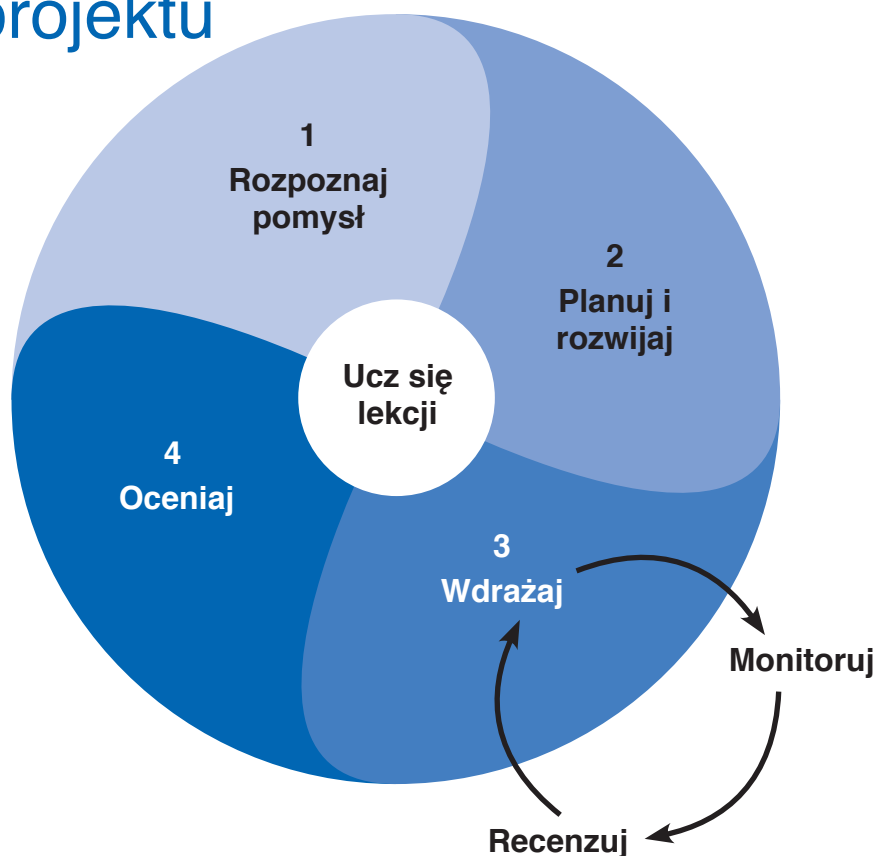
Jest to inicjatywa pochodząca z Polski, która ma na celu uczynić centrum miasteczka miejscem bardziej bezpiecznym i atrakcyjnym dla życia nocnego – w szczególności podczas weekendów. Włącza szeroki wachlarz działań:

- **Taksówkarzy na piątkowe i sobotnie wieczory**
- Działania mające na celu **redukcję ruchu** w „epicentrum” obszaru zagrożenia
- **Wyczyszczenie środowiska** w celu ulepszenia poczucia bezpieczeństwa i monitorowania przyszłych zdarzeń.
- **Mobilne biuro policji** w celu dostarczenia obecności wysokiej widoczności
- Dostarczenie **przenośnych toalet** naprzeciwko mobilnego biura policji
- **Publikację** w celu wzrostu świadomości i ulepszenia postrzegania

Kim są partnerzy? Grupa ta prowadzona była przez lokalną policję, a w jej skład wchodził urząd gminy, firmy lokalne (włączając sprzedawców i taksówkarzy) oraz lokalne serwisy zdrowia.

Lokalni mieszkańcy zostali zaangażowani dzięki zorganizowanym wydarzeniom, na których wykorzystywano techniki zawarte w tym podręczniku, takie jak Łamacze lodu i Techniki angażowania społecznego

i) Cykl projektu



Planowanie i rozwój: przechodzenie stąd dotąd

Jaki jest nasz pomysł?	Zdecydujcie razem co chcecie zrobić
Kto powinien być zaangażowany?	Analiza zainteresowanych stron
Gdzie chcemy być – co chcemy osiągnąć?	Wizje i cele
Gdzie jesteśmy teraz?	Oszacowanie potrzeb
Czy możemy to zrobić?	<ul style="list-style-type: none"> • Studium Wykonalności, Budżet • Analiza mocnych i słabych stron, szans i zagrożeń
Jak tam dojdziemy?	<ul style="list-style-type: none"> • Plan biznesowy/Plan strategiczny • Plan Projektu / Plan Działania
Co może nas zatrzymać?	Analiza ryzyka
Jak będziemy wiedzieć, że tam dotarliśmy?	Pomiar sukcesu

“Jak wygląda brylant w idealnym świecie?”

Wdrażanie

- Upewnij się, że każdy rozumie plan projektu
- Użyj sprawdzonego systemu do nagrywania danych
- Uaktualniaj
- Zapewnij silne prowadzenie i zarządzanie działaniem i pracownikami/wolontariuszami

Monitoring i recenzja

- Powinien być systematyczny – od pierwszych faz planowania
- Powinien być pełny – zawierać pomiar ilościowy i jakościowy

- Powinien być regularny – posiadać jasny harmonogram dla recenzji
- Uaktualniaj plan projektu, jeśli istnieje taka konieczność
- Dokonuj pomiaru osiągniętych celów i rezultatów

Ewaluacja

- Sprawdzaj krótko i długoterminowy wpływ projektu
- Patrz w przeszłość na to co się wydarzyło
- Patrz w przyszłość na to co można ulepszyć

Najlepsze rady

- Poświęć czas na zaplanowanie działań w odpowiedni sposób
- Nie odchodź od swoich głównych, najważniejszych celów
- Pracuj w sposób kompromisowy i realistyczny ze wszystkim uczestnikami
- Ucz się na każdym z etapów działania
- Upewnij się że wskaźniki (pomiar sukcesu) mogą być zmierzone i są realistyczne

Staraj się aby wszystko było proste i realistyczne

Kluczowe zasoby

- Karta 6 – Tworzenie planu biznesowego
- Karta 7 – Szablon planu działań

ii) Analiza potrzeb szkoleniowych

- Ustal umiejętności, które są konieczne dla projektu, np. przywództwo, pisanie sprawozdań ze spotkań
- Uzgodnij jaki rodzaj szkolenia powinien się odbyć
- Uzgodnij zasoby konieczne dla przeprowadzenia szkolenia, np. finansowe i ludzkie
- Ustal cele treningu i program dla osób indywidualnych i/lub grup
- Ustal w jaki sposób przeprowadzić szkolenie, np.
 - Grupowe lub indywidualne
 - Mentoring
 - Dyskusje on-line
 - Spotkania całej społeczności
 - Materiały e-learning
 - Materiały drukowane

Studium przypadku 4 (Turcja): Budowanie centrum młodzieżowego

Młodzi ludzie z małej wioski uznali, że potrzebują centrum młodzieżowego, a w szczególności chcieli miejsca, do którego dorośli nie mają wstępu bez zaproszenia. Chcieli oni zaplanować centrum i następnie samodzielnie je stworzyć.

Poprosili jednego lub dwóch dorosłych, aby pomogli im znaleźć odpowiednie osoby do wykonania trudnej pracy. Dla przykładu, potrzebowali architekta, aby zaprojektował dobry budynek, jak również pieniędzy aby go zrealizować i wyposażyć w sprzęt taki jak komputery i ekwipunek sportowy.

Byli tak bystrzy, że ogłosili plan budowy centrum zanim powiedzieli o tym komukolwiek w miejscowości. W rezultacie mieszkańcy byli negatywnie nastawieni i uważali, że młodzi ludzie będą tam rozrabiać i hałasować – w związku z tym zaprotestowali przeciwko pomysłowi.

Projekt stał się obiektem konfliktu i coraz więcej ludzi kłóciło się w związku z nim. W końcu, po pewnym czasie lokalna organizacja zapłaciła pracownikowi społecznemu za pracę z grupą młodych osób, aby zaplanować projekt w odpowiednim stylu, aby pomóc im w rozmowach z mieszkańcami oraz pomóc im osiągnąć i cel i spełnić ich marzenie.

Pięć lat później, centrum powstało a młodzi ludzie nadal są za nie odpowiedzialni (I nadal potrzebują drobnej pomocy od dorosłych!)

Biografie trenerów

Don Burrows

Don pracował na wielu posiadach podczas swojej kariery. Najpierw jako praktykant po zakończeniu szkoły pracował w kilku firmach i w efekcie został prezesem dużej firmy produkującej kucnie i łazienki.

W 1991 roku nastąpiła wielka zmiana w jego karierze, gdy został prezesem Fundacji Inicjatyw Sąsiedzkich. Jest to angielska organizacja dobroczynna, której celem było umożliwienie lokalnym mieszkańcom odgrywania aktywnej roli w planowaniu i wdrażaniu działań dotyczących ich społeczności. Zbudował organizację, tworząc wiele produktów dla szkoleń zawodowych wykorzystujących wizualne narzędzia i techniki często dostosowywane do specyficznych potrzeb. Produkty te skutecznie wykorzystywane były przez profesjonalistów i społecznych aktywistów w Wielkiej Brytanii. Jedną z najbardziej znanych technik planowania i interaktywnych konsultacji dla społeczności w Wielkiej Brytanii jest Planowanie Naprawdę.

Odchodząc z organizacji w roku 2006 Don kontynuował pracę w dziedzinie angażowania społecznego. Zaproponował pomysł projektu w ramach Leonardo PALS i koordynował grupę go realizującą. Ponadto w 2008 roku stworzył Centrum Badań Społecznych w Birmingham.

Alison McClean

Alison posiada ponad dwudziestoletnie doświadczenie w rozwoju społecznym i ekonomicznym, w szczególności na obszarach rolniczych. Swoją karierę zaczęła jako pracownik społeczny w dzielnicach Londynu. Pracowała zarówno w sektorze publicznym jak i jako wolontariusz, a teraz pracuje w sektorze prywatnym udzielając konsultacji dla firm.

Alison pełniła funkcję dyrektora Rolniczej Strefy w West Midlands i prowadziła wiele partnerstw lokalnych w Herefordshire gdzie mieszkała przez 25 lat. Przez ostatnie trzy lata była niezależnym konsultantem pracując nad sprawami związanymi z dostawą na obszary wiejskie i ich rozwojem.

Przez całą swoją karierę Alison oddawała się aktywizacji społecznej starając się sprawić, aby ludzie mogli wpływać na swoje życie.

Vicki Murray

Vicki była niezależnym konsultantem do spraw rozwoju społecznego i ekonomicznego przez ponad osiem lat. W trakcie swojej 30-letniej kariery zdobyła ogromne doświadczenie w sektorach prywatnym, publicznym i w sektorze wolontariatu we wszystkich aspektach kierownictwa, zarządzania, biznesu i zarządzania.

Idąc w ślad za wcześniejszą karierą w roli nauczyciela i trenera, przez kilka lat Vicki była dyrektorem w edukacyjnych, szkoleniowych i przedsiębiorczych organizacjach strategicznych, pracując w bliskim partnerstwie z centralnymi i regionalnymi samorządami, lokalnymi władzami oraz sektorem prywatnym i sektorem wolontariatu.

Viki bardzo lubi pracować z ludźmi i specjalizuje się w rozwoju strategicznym, edukacji i szkoleniach na wszystkich szczeblach. Posiada umiejętności tworzenia i zarządzania projektami w różnych dziedzinach.

Jest aktywnym członkiem organizacji społecznych i wolontariatu przez wiele lat działając jako członek zarządu i przewodniczący, kontynuując swoją służbę publiczną poprzez nieetatowe kierownictwo.

Kontakty

Strona projektu

www.oake-europe.co.uk/PALS

Zarządzanie projektem

Oake Europe Ltd

info@oake-europe.co.uk

Administracja szkoleń

Bill Fryer, S & B Project Services

member@fryer37.fsnet.co.uk

Program i materiały szkoleniowe i realizacja szkoleń

Alison McLean

amclean1@btinternet.com

Vicky Murray

vcmmurray@btinternet.com

Partnerzy

Positiva Doma, Tukums, Łotwa

pozitivadoma@pozitivadoma.lv

Happy Kids, Ankara, Turcja

aliulusoy@happykids.com.tr

Danmar Computers, Rzeszów, Polska

M.Miklosz@danmar-computers.com.pl

Dedykacja

Don Burrows

4 listopada 1946 – 12 stycznia 2009

Przewodnik ten dedykowany jest pamięci Dona Burrows'a, którego pomysłem było stworzenie PALS i który inspirował wszystkich tych którzy go spotkali.

Łamacze lodu

Są to proste pomysły i sugestie pomagające uczestnikom grupy zapoznać się ze sobą oraz wytworzyć energię i atmosferę zabawy. Fizyczne łamacze lodu mogą być szczególnie skuteczne w pracy z młodymi ludźmi. Osoba prowadząca grupę może użyć ich takimi jakimi są, lub zmieniać aby tworzyć własne ćwiczenia

Poznanie się nawzajem

1 Grupa wędruje wokół pokoju. Prowadzący będzie prosił każdego aby przywitał osobę poprzez dotykanie jej, na przykład uścisk dłoni lub dotyk łokciem, mówiąc: 'Cześć, jak się masz?'. Prowadzący prosi każdego aby zrobić to kilka razy dopóki wszyscy nie przywitają wszystkich w grupie.

2 W okręgu wszyscy klaszczą dłońmi do rytmu a jedna osoba zaczyna mówiąc ich imię na klaśnięcie, a ktoś inny imię na kolejne klaśnięcie, na przykład Helen do Margaret. Margaret robi następnie to samo, mówiąc swoje imię na klaśnięcie a następnie kogoś innego, na przykład Margaret do Davida. Następuje ciąg dalszy wokół okręgu od osoby do osoby .

Przedstaw siebie

Każda osoba opisuje siebie grupie wybierając do tego celu przymiotnik opisujący – na przykład: wesola Helen, niezwykła Margaret, niebezpieczny David. Członkowie grupy są następnie proszeni aby powtórzyć te imiona indywidualnie wokół okręgu.

Przedstaw innych

Połącz uczestników w pary i poproś ich aby rozmawiali o sobie przez kilka minut. Tematem rozmów powinno być ich życie, praca, rodzina itd. Pytają też o jedną zaskakującą rzecz na temat drugiego. Następnie przedstawiają drugiego grupie jako całości.

Nadzieje i obawy

Każda osoba opisuje, czego oczekuje od wydarzenia:

czego się obawia i na co ma nadzieję. Są one następnie mieszane w kontenerze i odczytywane przez członków grupy po kolei bez użycia imion, dzięki czemu ludzie mogą być szczerzy w tym co mówią. Prowadzący kurs może napisać je na tablicy.

Gra w imiona z piłką

Stań w okręgu, przejdź dookoła podczas gdy każdy wypowie swoje imię - zapamiętaj tak dużo, jak możesz. Następnie wprowadź piłkę - wypowiedz imię kogoś spośród okręgu, nawiąż kontakt wzrokowy i rzuć piłkę poniżej poziomu ramion, najszybciej jak potrafisz. Jeśli ktoś wypowie złe imię, rzuca piłkę i klęka na kolanie (jeśli jest to trudne dla grupy może zamiast tego usiąść na krześle), jeśli zrobi to źle po raz drugi, klęka na obu kolanach, następnie siada na podłodze, leży na podłodze. Jeśli ktoś musiał uklęknąć/usiąść/położyć się łapie piłkę następnym razem gdy jest rzucona i może podnieść się o jeden poziom. Celem nie jest eliminacja osób lecz osiągnięcie ruchu piłki tak szybko i płynnie jak to możliwe.

Każdy Kto...

Wszyscy siadają na krzesła w kole z dala od prowadzącego który zaczyna w środku.

Wyjaśnij że to co chcesz powiedzieć jest prawdą o tym jacy jesteście jednak za każdym razem będziesz zaczynać od słów "Każdy kto..." na przykład "Każdy kto złości się na transport publiczny lub każdy kto lubi światło słoneczne" (to może być cokolwiek, najlepiej rozpocząć od tego a następnie powiedzieć więcej). Za każdym razem gdy osoba w środku wypowiada jakieś zdanie, wszyscy którzy się z nim identyfikują muszą wstać i znaleźć inne krzesło w okręgu (powiedz im że nie mogą wrócić na krzesło z którego dopiero wstali lub iść do krzesła w bezpośrednim sąsiedztwie). Za każdym razem jedna osoba będzie zostawiana na środku i w ten sposób gra będzie kontynuowana. ■



Ćwiczenia interaktywne

Burza mózgów - z naklejkami (indywidualnie, następnie grupowo)

Cel – ukazać, jak praca indywidualna może generować pomysły.

Każdy wypisuje tak wiele metod użycia ile widzi uważając, że obce monety nie mają już wartości pieniężnej. Przedyskutuj użycie.

Odgrywanie konsensusu

Stwórz scenariusz i zaproś uczestników aby zagraли rolę w poszczególnej części. Jedna osoba jest prowadzącą, inni odgrywają różne role.

Przykładowy scenariusz:

Budowa nowych domów w wiosce.

Role

Młody człowiek – potrzebuje domu i w związku z tym

Developer – planuje go zrealizować

Oponent – żyje w sąsiedztwie planowanego domu i nie chce go

Lokalny urzędnik

Może to być zrobione w kółku poprzez umieszczenie każdej osoby na punkcie kompasu i w środku, na przykład młody człowiek, który będzie przechodzić do każdego punktu kompasu gdy argumenty go przekonują.

Forum Teatru

Widzowie mogą być zachęceni do wzięcia udziału poprzez zadawanie pytań aktorom.

Gorące krzesła

Uczestnicy mają okazję zadać pytania do kogoś, kto gra rolę danej osoby np. developera jak w powyższym scenariuszu.

Rysowanie

Narysuj swoje idealne sąsiedztwo/przestrzeń i rozmawiaj o tym z grupą.

Plan działania lub projektu

Używając wzoru uczestnicy wypełniają plan dla poszczególnej inicjatywy lub projektu.

Analiza zainteresowanych stron

Używając szablonu, uczestnicy decydują, kto powinien być włączony w poszczególne inicjatywy lub projekt oraz jak ważni są oni dla jego sukcesu.

Analiza SWOT

Uczestnicy ustalają mocne i słabe strony, szanse i zagrożenia dla szczególnej sytuacji, np. własnej społeczności i zapisują je na tablicy. Dyskutują nad rozwiązaniami i projektem rozwoju.

Lustra

Ćwiczenie pomaga ludziom uświadomić sobie uczucia innych ludzi oraz poznać się w lepszym stopniu. Uczestnicy łączą się w pary, obserwują i odbijają mowę ciała partnera oraz głosu podczas konwersacji. ■



Techniki angażowania społecznego

Możesz użyć różnych technik do włączania ludzi w określone działania. Twój wybór będzie zależał od następujących aspektów:

- Co chcesz osiągnąć poprzez angażowanie poszczególnych społeczności
- Kultury i charakterystyki tej społeczności – czy stanowią ją młodzi lub starsi ludzie, w różnym wieku, osoby niepełnosprawne, osoby rozrzucone po całym obszarze lub żyjące w jednym miejscu, osoby które są odpowiedzialne za rodzinę i pracują, co utrudnia im uczestnictwo
- Co łączy tę społeczność – społeczności 'miejsca' żyjące w tym samym otoczeniu, społeczności 'zainteresowania' dzielące wspólne zainteresowania lub doświadczenia (np. członkowie grupy wsparcia niepełnosprawnych, uczniowie szkół), społeczności 'identyfikacji', na przykład młodszych i starszych ludzi, lub członków grupy religijnej

Działania związane z angażowaniem społeczności mogą mieć miejsce na wiele różnych sposobów. Mogą włączać zwykłe prośby o wypełnienie kwestionariusza lub wzięcia udziału w grupie dyskusyjnej. Mogą też oznaczać wspieranie grupy ludzi aby założyli własną grupę społecznościową lub partnerstwo lokalne, które jest przewidziane jako długofalowe działanie. Techniki te często stanowią kombinacje – na przykład zbierają różne grupy w społeczność,

We wszystkich przypadkach sprzężenie zwrotne uczestników w kwestii tego co się stało jako rezultat ich włączenia zachęci ich do zaangażowania się w przyszłości. Sprzężenie zwrotne może stanowić formę pisanych raportów, biuletynów lub krótkich ulotek, artykułów w prasie lokalnej, nagrania wideo, strony www.

Poniżej odnajdziesz szczegóły niektórych metod, które mogą być użyte w celu zaangażowania społeczności w poszczególnych okolicznościach:

1. Techniki wydarzeń publicznych

Użyteczne gdy chcesz zebrać wielu ludzi w jednym miejscu oraz gdy chcesz zaangażować ludzi w różnym wieku i o różnych zainteresowaniach.

Używane często w celu zachęcania społeczności do identyfikacji celów dla ich społeczności oraz komentowania planów na przyszłość.

Będziesz potrzebować dobrych systemów nagrywania i raportowania.

Społeczne konferencje i seminaria

Otwarty event dla społeczności lokalnej w celu odbioru informacji i otrzymania sprzężenia zwrotnego w zakresie aspektów, planów, strategii itd. wspólnego interesu. Takie wydarzenia mogą stanowić początek dalszego włączania społeczności.

Planowanie naprawdę

Daje ono ludziom w społeczności lokalnej głos w zakresie tego, jak ich społeczność powinna wyglądać w przyszłości jak również daje zawodowcom pomysły związane z potrzebami tych ludzi. To praktyczne narzędzie włączające mapę/model obszaru lokalnego który ludzie używają w celu określenia, jakie są ich potrzeby w zakresie poprawiania poziomu życia w swoim środowisku. Może to dotyczyć licznych aspektów takich jak problem mieszkaniowy, zmniejszanie ruchu samochodowego, dbałość o środowisko itd.

Dom otwarty

Zaproś ludzi do lokalnego punktu w którym będą mogli zbierać informacje i dzielić swoje poglądy. Przeważnie realizowane przez kilka dni aby zachęcić

do przyścia możliwie największą liczbę osób. Te wydarzenia mogą odbywać się na świeżym powietrzu, jako część większego festiwalu lub eventu.

Pokazy interaktywne

Oferują one ludziom szansę na osiągnięcie porozumienia i odbiór sprzężenia zwrotnego na temat informacji lub opcji prezentowanych podczas pokazu. Mogą stanowić użyteczną technikę włączania ludzi którzy nie przywykli do konsultowania się i mogą być używane dla wiele sposobów takich jak użycie naklejek, kart komentarzy i murów do pisania. Mogą one stanowić ekscytującą metodę zbierania poglądów młodych ludzi. Ponownie może się to odbywać na świeżym powietrzu, w ramach lokalnych festiwali i eventów.

Przyszłe poszukiwania:

Intensywne spotkanie na temat przyszłych akcji na specyficzny temat, to wydarzenie może włączać większą liczbę osób na rozszerzony okres czasu (powiedz 2 dni) aby planować na przyszłość. Pracują oni w małych, mieszanych grupach z szerokim panelem partnerów w celu rozwijania wspólnego rozumienia się i porozumienia w zakresie działań wyznaczonych do realizacji.

Badania publiczne

Może to dać ludziom możliwość dowiedzenia się więcej o tym, jak służby publiczne (serwisy publiczne) są prowadzone oraz dać szansę zadawania pytań na temat dostawy. Zakres może być szeroko zróżnicowany, dlatego też przygotowanie się jest niezbędne, aby zapewnić rozwiązanie jakiegokolwiek trudnej sprawy w odpowiedni sposób.

Kontrola społeczna

Wymaga to zastosowania szeregu różnych technik w celu zgromadzenia informacji na temat profilu, potrzeb i doświadczenia grupy osób lub społeczeństwa. Może to być zastosowane także do poznania jednej specyficznej kwestii, np. Zdrowia. Zbieranie danych, grupy docelowe, sondaże, odwzorowanie mogą także być stosowane.

2. Techniki grup dyskusyjnych

Użyteczne, gdy chcesz zbadać poszczególny aspekt w bardziej szczegółowy sposób. Użyteczny też w rozwiązywaniu konfliktów lub radzeniu sobie z potencjalnie istotnymi aspektami.

Wszystkie te techniki będą bardziej efektywne jeśli posiadasz niezależnego specjalistę prowadzącego sesję.

Grupy nacisku

Są to małe grupy dyskusyjne partnerów które umożliwiają zgłębienie informacji, dyskusji i poglądów w odniesieniu do specyficznych aspektów.

Szukanie priorytetów

Warsztaty grupowe podczas których można podjąć decyzję z listy aspektów – najbardziej istotne priorytety w zakresie wpływu, czasu i środków.

Planowanie scenariusza

Często używane w społecznościach dotkniętych trudnościami, np. zamknięcie szkoły, patrzenie w przyszłość w celu oceny wpływu decyzji, tworzenie scenariuszy na przyszłość oraz eksploracja uzgodnień.

Rozwiązywanie konfliktu

Ma to na celu godzenie ludzi będących w konflikcie wraz z celem edukacyjnym i informacyjnym. Może to mieć efekt w postaci przyniesienia zgody w sprawie tego jak zaadresować dany aspekt aby zachęcić ludzi aby przenieśli swoje zmartwienia w pozytywne środowisko.

3. Techniki badania

Użyj tych technik jeśli potrzebujesz zebrać silną ewidencję potrzeb społecznych oraz poglądów a także gdy chcesz zebrać dużą grupę osób.

Będziesz potrzebować wykwalifikowanych badaczy w celu włączenia ich w zaprojektowanie badania oraz analizę rezultatów. Pamiętaj o zwróceniu rezultatów kwestionariusza do przebadanych osób.

Badanie opinii

Polega na włączaniu ludzi do udziału w wypełnianiu kwestionariusza zarówno metodą ankiety pocztowej jak i w sposób bezpośredni. Pytania muszą być zaprojektowane w ostrożny sposób, pozwoli to zebrać szeroki zasób danych i może stanowić podstawę analizy i punkt odniesienia będący podstawą do tworzenia przyszłych planów.

Badanie panelowe

Stanowią rozwinięcie badań opinii w których mieszkańcy uczestniczą w spotkaniu panelowym w celu przedyskutowania informacji zebranych w wyniku realizacji kwestionariusza. Sesja pytań i odpowiedzi umożliwi rozwijanie szczegółowego

planu, ustanowienia priorytetów, rozwiązań, odpowiedzialności i zasobów.

Szybkie oszacowanie uczestnictwa

Działanie to używa licznych technik takich jak grupy nacisku, mapping oraz wydarzenia otwarte, aby zbadać poglądy społeczności na określone aspekty. Działania zaprojektowane przez reprezentantów społeczności lokalnych powinny być wspierane przez urzędników.

4. Regularne techniki włączania

Użyj tych technik jeśli chcesz śledzić zmiany poglądów lub postęp danych wydarzeń w czasie. Są także dobrym narzędziem ukazującym przekrój poglądów. Te techniki wymagają uzgodnienia w zakresie inwestowania zasobów.

Spotkania obywateli

Mała grupa społeczeństwa spotyka się regularnie, co krótki okres czasu, aby uzyskać informacje na temat specyficznych spraw i przeprowadzić debatę na ich temat. Formuła tego spotkania w dużym stopniu przypomina sprawę sądową, gdzie dowody są prezentowane, następnie zadawane są pytania, po których następuje dyskusja. Organizowane jest to przez organizację, która chce mieć oficjalny wpływ na poszczególne decyzje, co może dać rezultat w postaci zestawu uzgodnionych rekomendacji.

Panele obywateli

To wymaga zaangażowania dużej próby reprezentacyjnej z lokalnej populacji, która to grupa zgodzi się wziąć udział w konsultacjach. Sondaże są przeprowadzane regularnie w całej grupie lub w kluczowej grupie wybranej spośród uczestników, np. wśród starszych osób, które mogą rozpoznać szereg spraw. Zmiany w czasie mogą być mierzone. Należy zadbać o to, aby grupa była w pełni zróżnicowana i składała się z osób w różnym wieku, o różnej płci, korzeniach etnicznych oraz niepełnosprawnych.

5. Budowa i wsparcie dla porozumienia społecznego

Techniki te są przeważnie używane przez dłuższy okres czasu mając na celu budowę porozumienia w społeczności w zakresie większej integracji i samowystarczalności.

W UK są używane jako część długofalowych programów regeneracyjnych w najbardziej dyskryminowanych obszarach, gdzie więzi społeczne są słabe a poziom nadziei na przyszłość jest niski.

Musi być jasne, że społeczność stanowi centralny punkt w tym podejściu.

Animatorzy społeczni

Animatorzy pomagają promocję i organizację uczestnictwa lokalnych osób w działaniach, które pomagają w ulepszaniu działania ich społeczności. Kładą oni nacisk na rosnący poziom włączania i wywodzą się ze społeczności lokalnych na określony czas i z rolą zidentyfikowaną przez organizację zarządzającą. Otrzymują szkolenia lub także wypłatę, zwiększając swoje umiejętności i poziom zatrudnienia.

Wizja Społeczna i Planowanie Działań

Włącza to grupę poprzez konferencję lub serię warsztatów w celu rozwoju pomysłów na idealny według tej społeczności styl życia. Wizja ta jest uzgadniana i następnie grupa rozwija działania aby ją zrealizować. Jest to pozytywne podejście do partnerstwa, które może być użyte w obszarze lokalnym lub dla specyficznych aspektów.

Praca partnerstwa

Włącza to długotrwałe porozumienie w związku z zaangażowaniem społeczności. Wymaga użycia licznych technik uczestnictwa oraz umożliwienia społecznościom wpływania na decyzje.

Badanie działania

Przedstawiciele społeczności lokalnych podejmują własne badania na temat swoich potrzeb jako społeczności. Ze wsparciem o charakterze ciągłym, szkoleniami i funduszami projektują swoje badania, dowiadują się jak je realizować i zrobić to samemu. Może włączać społeczność w pozytywny sposób, budować umiejętności społeczne i zapewnić dobre uczestnictwo i posiadanie uzgodnionych działań.

Ewaluacja uczestnictwa

Ten proces skupia się na zaangażowaniu wszystkich kluczowych udziałowców w ocenie działania i osiągnięć organizacji, projektu lub inicjatywy. Udziałowcy wspólnie ustalają cele oceny i decydują jak będzie ona przeprowadzona.

6. Wykorzystanie sztuki

Te techniki stanowią ekscytujące i kreatywne sposoby włączając osoby w każdym wieku



i mogą być w szczególności efektywne we włączaniu młodych ludzi nieprzywykłych do udziału w wydarzeniach publicznych lub bardziej formalnych.

Do większych projektów możesz zaangażować profesjonalnych artystów (np. warsztaty dramatyczne w szkołach i społecznościach lokalnych)

Są to bardzo skuteczne techniki w zakresie zwiększania pewności co do włączania w działania społeczne.

Nagrywanie graficzne

Używa obrazków, zdjęć lub symboli w celu wyświetlenia informacji na temat zagadnienia lub nagranie dyskusji podczas wydarzenia. Podczas dyskusji jedna osoba, która może być artystą nagrywa ją wizualnie. Grafika może być użyta w stosunku do każdego, w szczególności w sytuacji gdy praca dotyczy osób z psychiczną lub fizyczną niepełnosprawnością, lub osób mówiących w innym języku.

Historia-dialog

Pomaga kreować świadomość i rozumienie poprzez zachęcanie wszystkich uczestników do mówienia na temat swoich poglądów lub historii. Nie powinno mieć to charakteru osądzania i może być użyteczne jako pierwszy krok w zapoznawaniu się ludzi.

Uczestnictwo w dramacie

Działanie to promuje zainteresowanie i rozumienie aspektów poprzez użycie podejścia teatralnego. Celem tworzenia i pokazania sztuki może być eksploracja obszaru lokalnego i specyficznych aspektów. Widownia może być też włączona do uczestnictwa w wydarzeniu.

Inną metodą jest wprowadzenie scenariusza i zaangażowanie ludzi w dane aspekty poprzez prośenie ich aby odegrali rolę w ramach tego scenariusza np. rozwój lokalnego rynku mieszkaniowego: mogą grać role mieszkańców, developerów, lokalnych urzędników oraz przedstawiać określone aspekty i argumenty.

7. Lobbying i kampanie

Techniki te są skuteczne gdy chcesz wpłynąć na polityków osoby podejmujące decyzje które wpływają na Twoją społeczność lokalną. W większości krajów techniki te są postrzegane jako legitymacja samorządu lokalnego.

Pisanie listów i petycji

Zebranie dużej liczby podpisów pod petycją w celu prezentacji w podejmowaniu decyzji może pomóc umocnienie siły uczucia pomiędzy społecznością na temat danego aspektu.

Delegacje i negocjacje polityki

Istnieje wiele możliwości wyrażenia poglądów społeczności lokalnej którą reprezentujesz bezpośrednio do osób podejmujących decyzje. Może to być zrealizowane poprzez prośbę o rozmowę, lub wykorzystanie możliwości konsultowania się z przedstawicielami organizacji lub instytucji na które chcesz wywrzeć wpływ.

Demonstracje

Wydarzenia publiczne, przemowy, marsze, demonstracje mogą przyciągać społeczność i jest to najważniejszy element tych technik. Może to być w szczególności efektywne jeśli chcesz podkreślić potrzeby poszczególnej grupy.

Działanie bezpośrednie

Osoby które uważają, że konwencjonalne metody mające na celu realizację społecznej i politycznej zmiany są zbyt wolno działające i nieadekwatne często polegają na działaniu bezpośrednim, taktyce konfrontacji i rozrywania mając w intencji przyciągnąć uwagę publiczną. Na przykład bojkotowanie danego towaru lub kładzenie się na ulicy w celu zablokowania ruchu samochodów. Czynności nielegalne (np. uszkodzenie cudzej własności) również wchodzą w skład tych działań. Jeśli masz jakieś wątpliwości, zasięgnij porady prawnej przed przeprowadzeniem takiej akcji.

Użycie mediów

Większość technik związanych z marketingiem i lobbyingiem jest zależna od aspektów podejmowanych przez media, w celu zapewnienia świadomości i nacisku na osoby podejmujące decyzje w sprawie odpowiedzi. Kontakty z prasą, radiem i TV pomagają zarówno na poziomie krajowym i lokalnym.

Najbardziej skuteczne kampanie krajowe wiążą się z zaangażowaniem profesjonalistów ds. komunikacji i relacji społecznych. Jednakże kampanie lokalne mogą trafić do dużej publiczności ze względu na jej dobre relacje z lokalną gazetą lub radiem. ■




Poziomy uczestnictwa

Poziomy uczestnictwa są często opisywane jako drabina uczestnictwa z pięcioma szczeblami. Większość wykładowców i studentów akceptuje obecnie różne poziomy uczestnictwa w zależności od różnych okoliczności.

Kluczowa lekcja której uczymy się to fakt, że

potrzebujemy wyrażać się jasno co do tego, jaki poziom uczestnictwa chcemy osiągnąć i jak zakomunikować to do potencjalnych uczestników. Mając plan różnych poziomów włączenia może to pomóc w zrozumieniu, co chcemy osiągnąć oraz w wybraniu odpowiednich technik włączania.

Rosnący poziom zaangażowania



Informuj	Cel uczestnictwa: Dostarczać społeczności lub grupie informacji i wspomagać ją w rozumieniu problemu, szans, możliwych rozwiązań.
Konsultuj	Cel uczestnictwa: Osiągnąć sprzężenie zwrotne (feedback) w społeczności lub grupie przez analizy, opcje działań lub decyzje
Włączaj	Cel uczestnictwa: Praca bezpośrednio ze społecznością lub grupą poprzez proces działania w celu zapewnienia, że poglądy i spostrzeżenia są odpowiednio rozumiane i postrzegane
Współpracuj	Cel uczestnictwa: Włączyć przedstawicieli społeczności w proces podejmowania decyzji – rozwijanie alternatyw i preferowanych rozwiązań.
Umacniaj	Cel uczestnictwa: Podjąć ostateczną decyzję w imieniu całej społeczności lub grupy.

Przykład: stworzenie Klubu Młodzieżowego dla działań młodych ludzi:

Informuj: Dorośli organizują serie działań dla młodych ludzi, tworząc działania i zapraszając ich do udziału.

Konsultuj: Pytanie młodych ludzi od czasu do czasu, jakich działań oczekują w swoim sąsiedztwie.

Włączaj: Włączanie poglądów młodych ludzi w tworzenie ośrodka młodzieżowego, używając różnych technik zapewniających sprzężenie zwrotne

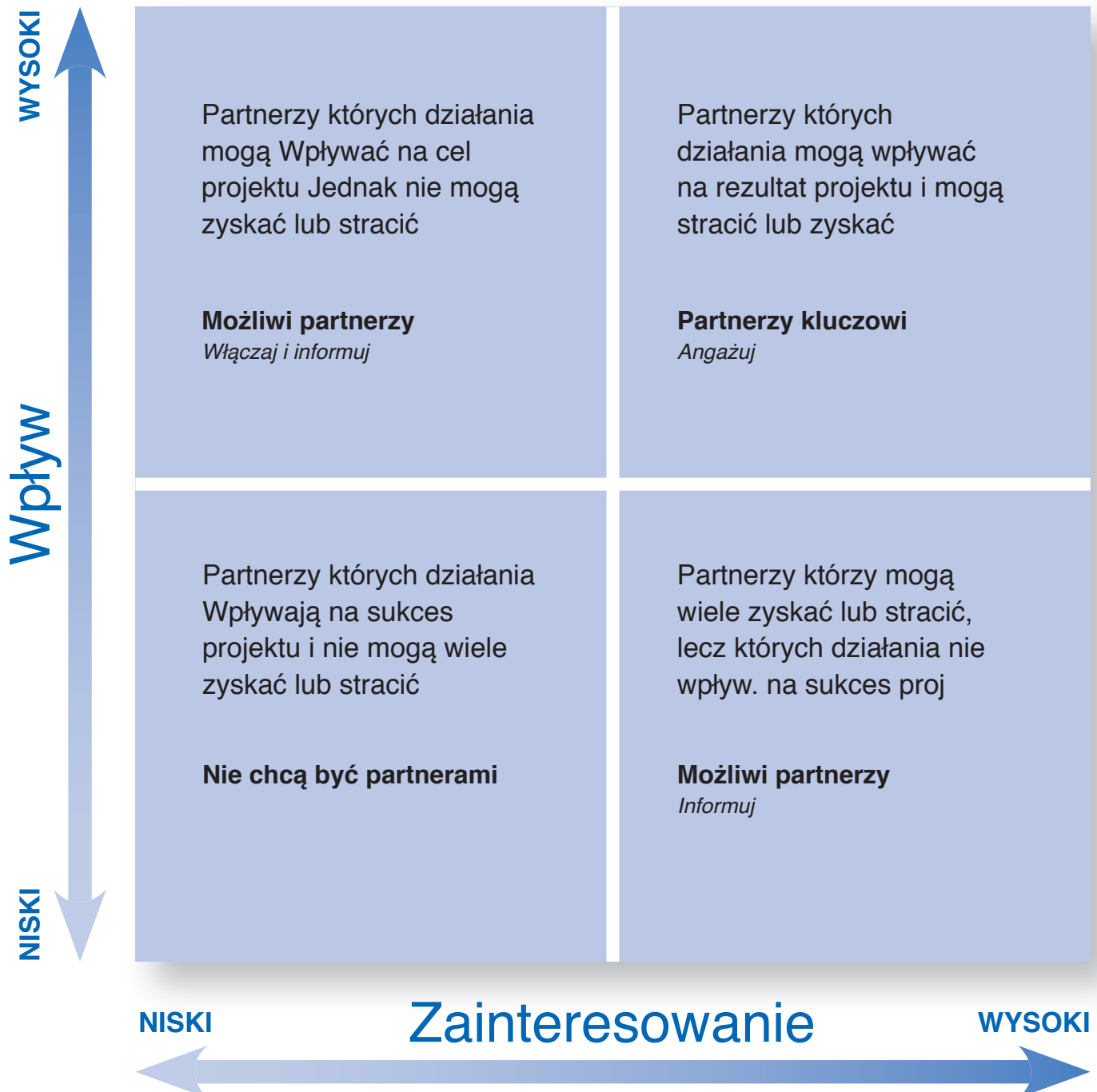
oraz realizację pomysłów na ulepszenie i postęp.

Współpracuj: Włączanie młodych ludzi w organizację, w których zapadają decyzje na temat Klubu Młodzieżowego.

Umacniaj: Młodzi ludzie tworzą Klub Młodzieżowy w całości samodzielnie, prosząc dorosłych o pomoc tylko wtedy, gdy muszą. ■

Analiza zainteresowanych stron

Ważne jest identyfikacji tych osób i organizacji, którzy mają lub mieć wpływ na projekt, i tych, którzy nie będą.





Tworzenie planu biznesowego

Jest to przewodnik po typowej zawartości biznesplanu. Nie wszystkie biznesplany są dokładnie takie same, jednak wszystkie wymagają zawarcia podstawowych sekcji które wyjaśniają kim jesteś, co robisz, dlaczego to robisz oraz jak to osiągniesz.

W Internecie istnieje wiele przykładów tego jak pisać biznesplan, np. www.twoja-firma.pl lub inne strony internetowe w Polsce lub innych krajach europejskich.

Zawartość planu biznesowego

1. Podsumowanie wykonawcze

Strona lub dwie gdy biznesplan jest już kompletny

2. Profil organizacyjny

Kim jesteś, co robisz, gdzie się znajdujesz itd. Włącz organizacje partnerskie jeśli występują.

3. Tło

– Twoich usług/projektów itd.

4. Analiza potrzeb

– użytkowników Twoich usług/projektów

- Dane / statystyki
- Analiza konkurencji / rynku
- Mocne i słabe strony, szanse i zagrożenia (Analiza SWOT)

5. Studium wykonalności

Czy możesz osiągnąć to co chcesz?

6. Plan strategiczny

- Wizja
- Plany
- Cele

7. Plan operacyjny/działania

Zawierający skalę czasu, odpowiedzialność lidera, inne szczegóły. Będzie to narzędzie za pomocą którego będziesz mógł monitorować postęp swoich działań.

8. Ocena ryzyka

Jakie przeszkody możesz napotkać realizując swoje plany i jak je pokonasz?

9. Finanse

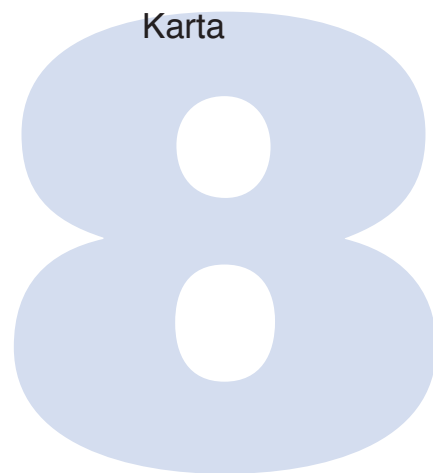
Zyski i straty, bilans przedsiębiorstwa itd.

10. Inne plany/protokoły

- Marketing
- Zasoby ludzkie
- Zapewnianie jakości
- Monitoring i recenzja
- Ewaluacja
- Inne jeżeli plan ich wymaga

11. Wskaźniki sukcesu

Identyfikuj rezultaty, które możesz zmierzyć oraz skalę czasu na osiągnięcie tych rezultatów, na przykład jak wielu ludzi może pomóc w pierwszym roku, jak wiele społeczności będzie z Tobą współpracować itd. ■



Planowanie i przygotowanie do warsztatu uczestnictwa społecznego

1. Jaki jest cel sesji?

- Zapisz cel sesji i to co chcesz osiągnąć
- Miej pewność, że rozumiesz w jaki sposób dana sesja przyczynia się do Twoich szerszych celów
- Zapisz cel sesji w nagłówku programu sesji warsztatu i uzupełnij program odpowiadając na wszystkie pytania

2. Na kogo nakierowana jest sesja – jakie grupy powinny uczestniczyć?

- Stwórz listę osób, które zaprosisz lub określ rodzaj osób, które chciałbyś aby uczestniczyły w wydarzeniu
- Zdecyduj, w jaki sposób ich zaprosisz (publikacja, osobiste zaproszenia)
- Napisz zaproszenie wyjaśniając dlaczego mogliby być zainteresowani sesją (jaka jest dla nich korzyść?)

3. Jakie są kluczowe elementy sesji?

Twój program zależeł będzie od celu sesji i osób, które będą uczestniczyły. Prawdopodobnie zawsze zawierał będzie następujące punkty:

- Przedstawienie się
- Cel sesji – czy wszyscy rozumieją?
- Podstawowe zasady
- Ćwiczenia interaktywne (zbieranie informacji i poglądów)
- Ćwiczenia interaktywne (bieranie pomysłów i rozwiązań)
- Podsumowanie i dalsze kroki (z zawarciem informacji zwrotnej na zakończenie sesji)
- Ewaluację sesji

4. W jaki dokładnie sposób przeprowadzę (przeprowadzimy) sesję?

Potrzebujesz zdecydować o szczegółach programu:

- Jaki jest odpowiedni czas przeprowadzenia warsztatu dla tej grupy?
- Czy potrzebne będą specjalne pomieszczenia lub sprzęt?
- Kto co będzie robił?
- W jaki dokładnie sposób zorganizowany będzie każdy element warsztatów (np. małe grupy pracujące razem/indywidualnie/jako cała grupa)?
- Jak długo trwał będzie każdy element sesji?
- Czy zaplanowano wystarczająco dużo przerw?
- Czy uczestnicy będą mieli szansę na wypowiedzenie się i uczestniczenie?

5. Jakie zasoby potrzebuję?

- Kontakt z ludźmi, którzy mogą chcieć uczestniczyć – zaproszenie/notatka/ogłoszenie w gazecie
- Formularz rejestracji w celu uzyskania informacji o uczestnikach (z włączeniem specjalnych potrzeb)
- Kopie programu (albo do rozdania na miejscu albo do wysłania wcześniej)
- Miejsce z odpowiednią przestrzenią z niezbędnymi udogodnieniami
- Napoje odświeżające
- Kilku pomocników
- Czy będą osoby ze specjalnymi potrzebami? Co będzie im potrzebne?
- Lista sprzętu i rzeczy potrzebnych do każdego

elementu warsztatów – np. flipcharts, długopisy, projektor, sprzęt do ćwiczeń, itd.

- Formularze ewaluacji (aby zebrać informacje od uczestników, co im się podobało, a co nie)
- Kto zapewni, że wszystkie potrzebne rzeczy będą dostępne?

6. Jaki styl i podejście będzie najbardziej odpowiednie?

Najefektywniejsze wydarzenia włączania społeczeństwa zależą od właściwego podejścia i ich treści. Na przykład, młodzi ludzie będą chcieli być aktywni. Inne grupy mogą potrzebować więcej zachęcenia do bycia aktywnymi. Ogólnie, nieformalne otoczenie i nastrój zabawy pomoże ludziom czuć się bardziej komfortowo w uczestnictwie. ■



Pozitīvā Doma



DANMAR
COMPUTERS

